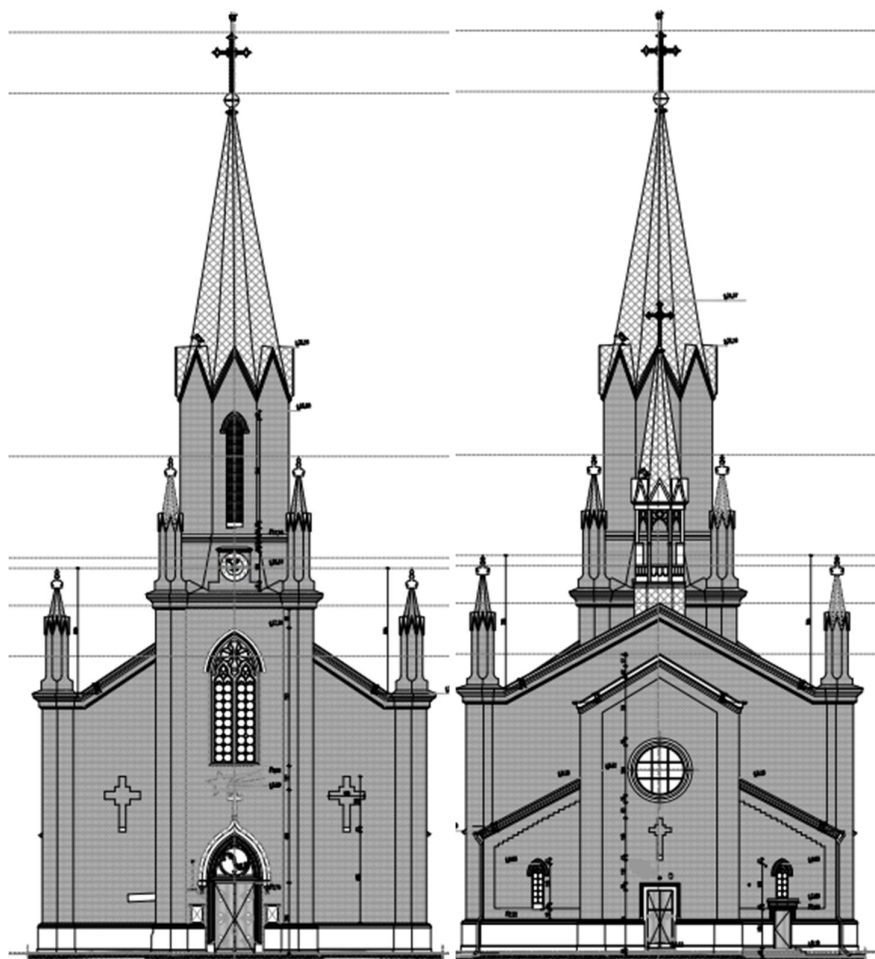


NAZWA ZADANIA NADANA ZAMÓWIENIU PRZEZ ZAMAWIAJĄCEGO:

PROGRAM FUNKCJONALNO- UŻYTKOWY DLA ZADANIA „Konservacja i renowacja dekoracyjnych elementów piaskowcowych elewacji neogotyckiego zabytkowego kościoła parafialnego w miejscowości Iwaniska” - dofinansowanego w ramach Rządowego Programu Odbudowy Zabytków – edycja I

ADRES: Parafia pw. św. Katarzyny Aleksandryjskiej w Iwaniskach
ul Opatowska 2, 27-570 Iwaniska



AUTOR OPRACOWANIA:

mgr Zbigniew Kwiatkowski

02.04.2024 r.

NAZWY I KODY ROBÓT:

a) usługi projektowe

CPV	Opis
71000000-8	Usługi architektoniczne, budowlane, inżynieryjne i kontrolne
71200000-0	Usługi architektoniczne i podobne
71210000-3	Doradcze usługi architektoniczne
71220000-6	Usługi projektowania architektonicznego
71221000-3	Usługi architektoniczne w zakresie obiektów budowlanych

b) roboty budowlane

CPV	Opis
45000000-7	Roboty budowlane
45262000-1 - Specjalne roboty budowlane	45262000-1 - Specjalne roboty budowlane
50000000-5 - Usługi naprawcze i konserwacyjne	50000000-5 - Usługi naprawcze i konserwacyjne
45262710-1 - <i>Konservacja fresków</i>	45262710-1 - <i>Konservacja fresków</i>

INWESTOR: Parafia pw. św. Katarzyny Aleksandryjskiej w Iwaniskach
ul Opatowska 2, 27-570 Iwaniska

STADIUM: PROGRAM FUNKCJONALNO- UŻYTKOWY

SPIS ZAWARTOŚCI:

- I. PRZEDMIOT ZAMÓWIENIA
- II. SZCZEGÓŁOWY OPIS PRZEDMIOTU ZAMÓWIENIA
- III. ZAKRES I TERMINY REALIZACJI
- IV. WIADOMOŚCI OGÓLNE
- V. OPIS WYMAGAŃ ZAMAWIAJĄCEGO
- VI. SZCZEGÓŁOWY OPIS PRZEDMIOTU ZAMÓWIENIA

PROGRAM FUNKCJONALNO-UŻYTKOWY

- CZĘŚĆ INFORMACYJNA I CZĘŚĆ OPISOWA –

Nazwa zamówienia:

„Konservacja i renowacja dekoracyjnych elementów piaskowcowych elewacji neogotyckiego zabytkowego kościoła parafialnego w miejscowości Iwaniska”- dofinansowanego w ramach Rządowego Programu Odbudowy Zabytków – edycja I

I. PRZEDMIOT ZAMÓWIENIA

Przedmiotem zamówienia jest: opracowanie projektu budowlano-wykonawczego wraz z uzyskaniem wymaganych prawem uzgodnień/zatwierdzeń/pozwoleń, a w następnym wykonanie określonych w nim robót budowlanych, związanych z konserwacją i renowacją dekoracyjnych elementów piaskowcowych elewacji neogotyckiego zabytkowego kościoła parafialnego w miejscowości Iwaniska

II. SZCZEGÓŁOWY OPIS PRZEDMIOTU ZAMÓWIENIA -

- zawarty jest w części VI niniejszego opracowania i dotyczy następujących elementów:

1. Wykonać dokumentację fotograficzną i opisową stanu zachowania obiektu.
2. Wykonać badania laboratoryjne mikrochemiczne obejmujące analizę materiału skalnego i analizę zapraw.
3. Zdezynfekować elementy kamienne z nawarstwień organicznych za pomocą preparatów dezynfekujących
4. Oczyszczyć powierzchnie elementów kamiennych z wszelkich wtórnych nawarstwień i nalotów szkodliwych dla struktury materiałów.
5. Usunąć nawarstwienia powierzchniowe z materiału kamiennego na podstawie wykonanych prób, metodą fizykochemiczną na mokro myjką ciśnieniową lub przegrzaną parą wodną.
6. Usunąć osłabione spoiny, wtórne uzupełnienia w obrębie elementów kamiennych poprzez wykuwanie dłutami o małej szerokości.
7. Dokładnie oczyścić powierzchnie elementów kamiennych poprzez zastosowanie technologii mikrooczyszczenia strumieniowego przy użyciu odpowiednich urządzeń,
8. Ze struktury kamienia należy usunąć sole rozpuszczalne w wodzie (należy przeprowadzić badania, aby określić w jakim stężeniu występują) metodą swobodnej migracji soli do środowiska rozszerzonego
9. W miejscach dużych ubytków wstawić fleki z materiału identycznego lub o zbliżonych parametrach fizykochemicznych i estetycznych.
10. Miejsca po pociskach czy ich odłamkach, które w sposób jednoznaczny świadczą o zdarzeniach historycznych, należy oczyścić z wtórnego uzupełnienia, jeśli występuje i zachować.
11. Zrekonstruować drobne ubytki powierzchni kamiennych w obrębie ich płaszczyzn i gzymsów preparatami mineralnymi barwionymi w masie,
12. Uzupełnić wykute spoiny za pomocą zaprawy mineralnej,
13. Zrekonstruować fragmenty uszkodzonych gzymsów z materiału skalnego identycznego lub o zbliżonych parametrach fizykochemicznych i estetycznych.
14. Uzupełnić brakujące nakrywy kamienne na przyporach bocznych i zastąpić betonowe kamiennymi o takich samych parametrach estetycznych i fizykochemicznych jak oryginalne występujące na budowlu.
15. Jeśli konserwowane elementy po wszelkich zabiegach będą spełniały wymagania jakościowe oraz nie będą budziły wątpliwości, kamienne detale obiektu zahydrofobizować głęboko penetrującym preparatem hydrofobowym na bazie silanów i siloksanów,

16. Oczyszczyć i zabezpieczyć drzwi drewniane wraz z ich metalowymi okuciami.
17. Klamki i okucia oczyścić miękką szczotką mosiężną lub poprzez oczyszczanie strumieniowo ściernie.
18. Usunąć farbę z drewnianych drzwi kościoła dobraną na podstawie prób metodą.
19. Uzupełnić ubytki w drzwiach drewnianych, a w miejscach najbardziej zmurszałych poprzez zastąpienie ich nowym materiałem drewnianym tego samego gatunku.
20. Drobniejsze ubytki w powierzchni drewna zaszpachlować dobraną poliestrową masą szpachlową,
21. Okucia pomalować grafitową farbą o spoiwie alkidowym,
22. Pomalować drzwi farbą odporną na ścieranie i promienie UV, co zapobiegnie jej płowieniu. Kolorystyka zostanie dobrana z udziałem przedstawiciela WUOZ w Kielcach; delegatura w Sandomierzu.

III. ZAKRES I TERMINY REALIZACJI

1. Zamawiający przewiduje realizację jednoetapowego programu inwestycyjnego, w pełni sfinalizowanego i rozliczonego w 2024 r., w którym ujęte działania zachowają następującą chronologię czasu wykonania:
 - 1) wykonanie projektu budowlano-wykonawczego wraz z uzyskaniem pozytywnej decyzji (uzgodnienia) Wojewódzkiego Konserwatora Zabytków oraz ostatecznego pozwolenia na budowę obejmującego:
 - a) **Konservacja i renowacja dekoracyjnych elementów piaskowcowych elewacji neogotyckiego zabytkowego kościoła parafialnego**
 - 2) na podstawie opracowanego i zatwierdzonego projektu budowlanego, o którym mowa powyżej wykonanie robót budowlanych dotyczących:
 - b) **Konservacja i renowacja dekoracyjnych elementów piaskowcowych elewacji neogotyckiego zabytkowego kościoła parafialnego**

IV. WIADOMOŚCI OGÓLNE

- 1) **Cel opracowania:**

Niniejsze opracowanie służy jako podstawa do wykonania dokumentacji projektowej i wykonania robót budowlanych (konservacyjno- renowacyjnych) w formule „zaprojektuj i buduj”.
- 2) **Charakterystyczne parametry określające wielkość obiektu lub zakres robót budowlanych**
 - Obiekt: Neogotycki kościół św. Katarzyny Aleksandryjskiej w Iwaniskach, wpisany do rejestru decyzją WKZ z 27.11.2007.
 - Cel – Konservacja i renowacja zabytkowych, dekoracyjnych elementów piaskowcowych z elewacji kościoła do poziomu dachu.
 - Czas powstania - 1899 - 1905
 - Forma - neogotycki kościół trójnawowy, o konstrukcji halowej
 - Lokalizacja: Iwaniska, powiat opatowski, działka nr 375.

Celem prac jest konserwacja i renowacja zabytkowych, dekoracyjnych elementów piaskowcowych z elewacji zabytkowego neogotyckiego kościoła św. Katarzyny Aleksandryjskiej w Iwaniskach, do poziomu dachu. Próba zminimalizowania skutków procesów niszczących, jakim obiekt był poddany na przestrzeni minionych wieków, oraz maksymalne spowolnienie procesów destrukcyjnych, jakim obiekt zostanie poddany w przyszłości. Proponowane prace konserwatorskie mają na celu polepszenie jego odbioru wizualnego, pozostawiając nienaruszoną strukturę samej budowli, nadszarpniętą wpływem czasu, nie mają na celu stworzenia iluzji nowego obiektu. Dlatego też uzupełnione będą tylko te ubytki, których pozostawienie z technicznego punktu widzenia miałyby negatywny wpływ na obiekt i przyczyniłoby się do szybszego procesu jego destrukcji w warunkach obecnej ekspozycji zewnętrznej

lub zakłóciłoby w jakikolwiek sposób odbiór estetyczny całego zabytkowego obiektu, noszącego ciekawe ślady historii w swej strukturze elewacji (ślady ostrzału z 1944-45).

3) Zakres dokumentacji, uzgodnienia, opinie, decyzje administracyjne

- a. Wykonawca jest zobowiązany opracować projekt budowlano-wykonawczy, uzgodnić go z Zamawiającym oraz uzyskać pozytywne decyzje administracyjne (konservator zabytków) i ostateczną decyzję o pozwoleniu na budowę. Wykonawca otrzyma od Zamawiającego pełnomocnictwo do reprezentowania Zamawiającego przed organami administracji samorządowej i rządowej oraz instytucjami opiniującymi we wszelkich sprawach związanych z uzyskaniem wymienionych decyzji z zastrzeżeniem, że koszty uzyskania niezbędnych dokumentów, odpowiednich decyzji, postanowień, uzgodnień itp. ponosić będzie Wykonawca.
- b. Podstawą do sporządzenia dokumentacji winny być w szczególności:
 - a) ustawa z dnia 7 lipca 1994 r. *Prawo budowlane* (tekst jedn. Dz. U. z 2016 r., poz. 290);
 - b) rozporządzenie Ministra Infrastruktury z 12 kwietnia 2002 r. w *sprawie warunków technicznych jakim powinny odpowiadać budynki i ich usytuowanie* (Dz. U. z 2015 r., poz. 1422);
 - c) Polskie normy wprowadzające normy europejskie.
- c. Dokumentacja projektowa podlega obowiązkowemu uzgodnieniu z Zamawiającym:
 - a) projekt budowlany - przed złożeniem wniosku o wydanie decyzji zezwalającej na wykonywanie robót budowlanych;
 - b) projekt wykonawczy - przed przystąpieniem do robót.

3) Wymagania ogólne

- a. Dokumentacja projektowa powinna zostać wykonana zgodnie z obowiązującymi przepisami, opublikowanymi normami, zasadami najlepszej wiedzy technicznej oraz z zachowaniem zasady należytej staranności Wykonawcy.
- b. Dokumentacja winna zawierać niezbędne projekty, schematy
- c. Do dokumentacji należy dołączyć specyfikację techniczną wykonania i odbioru robót.
- d. O ile będzie to możliwe pod względem prawnym, technicznym i technologicznym, dokumentacja projektowa powinna uwzględniać wymagania Zamawiającego:
 - określone w niniejszym Programie Funkcjonalno - Użytkowym (PFU);
 - przekazane przez Zamawiającego w trakcie postępowania o udzielenie zamówienia publicznego.
- e. Każde opracowanie wchodzące w skład dokumentacji projektowej należy przekazać Zamawiającemu w formie uniemożliwiającej jej przypadkowe zdekompletowanie - arkusze (kartki) powinny być ponumerowane oraz zszyte, zbindowane lub połączone w jedną całość inną techniką.
- f. Urządzenia, technologie i materiały powinny być opisane i scharakteryzowane w sposób jednoznaczny i wyczerpujący.
- g. Projekt budowlany stanowi załącznik do decyzji administracyjnej udzielającej pozwolenia na wykonanie robót objętych projektem budowlanym i powinien zostać przekazany Zamawiającemu, co najmniej w 2 egzemplarzach, przy czym 1 egz. stanowi załącznik do wymienionej decyzji.
- h. Ponadto projekt budowlany należy przekazać w formie elektronicznej w postaci pliku PDF i plików DWG (rysunki). Wszystkie pliki dotyczące projektu budowlanego należy przekazać łącznie na jednym nośniku optycznym CD lub DVD.

- i. Wykonawca powinien przeprowadzić szczegółową wizję lokalną celem uzyskania wszystkich informacji koniecznych do przygotowania oferty i zawarcia umowy. Każdy z Wykonawców ponosi pełną odpowiedzialność za skutki braku lub mylnego rozpoznania warunków realizacji zamówienia.
- j. używać do wykonywania prac wyłącznie sprzętu sprawnego technicznie. Przy wykonywaniu prac należy zwrócić szczególną uwagę na oznakowanie przeciwpożarowe (dróg ewakuacyjnych).

4) Część informacyjna.

- a. Prawo do dysponowania gruntem na cele budowlane
Zamawiający oświadcza, że posiada prawo do dysponowania nieruchomością na cele budowlane, wynikające ze stosunku zobowiązaniowego przewidującego uprawnienia do wykonywania robót budowlanych.
- b. Wykaz przepisów prawnych i rozporządzeń związanych z pracami projektowymi i robotami budowlanymi - wykonawczymi:
 - ustawa z dnia 7 lipca 1994 r. *Prawo budowlane* (tekst jedn. Dz. U. z 2016 r., poz. 290).
 - rozporządzenie Ministra Transportu, Budownictwa i Gospodarki Morskiej z dnia 25 kwietnia 2012 r. *w sprawie szczegółowego zakresu i formy projektu budowlanego* (Dz. U. z 2012 r., poz. 462 z późn. zm.).
 - rozporządzenie Ministra Infrastruktury z dnia 23 czerwca 2003 r. *w sprawie informacji dotyczącej bezpieczeństwa i ochrony zdrowia oraz planu bezpieczeństwa i ochrony zdrowia* (Dz. U. Nr 120, poz. 1126).
 - rozporządzenie Ministra Spraw Wewnętrznych i Administracji z dnia 2 grudnia 2015 r. *w sprawie uzgadniania projektu budowlanego pod względem ochrony przeciwpożarowej* (Dz. U. z 2015 r., poz. 2117).
 - rozporządzenie Ministra Kultury i Dziedzictwa Narodowego z dnia 14 października 2015 r. *w sprawie prowadzenia prac konserwatorskich, prac restauratorskich, robót budowlanych, badań konserwatorskich, badań architektonicznych i innych działań przy zabytku wpisanym do rejestru zabytków oraz badań archeologicznych i poszukiwań zabytków* (Dz. U. z 2015 r., poz. 1789).
 - rozporządzenie Ministra Infrastruktury z dnia 18 maja 2004 r. *w sprawie określenia metod i podstaw sporządzania kosztorysu inwestorskiego, obliczania planowanych kosztów prac projektowych oraz planowanych kosztów robót budowlanych określonych w programie funkcjonalno-użytkowym* (Dz. U. Nr 130, poz. 1389).
- c. Informacje i dokumenty niezbędne do wykonania robót
 - a) Wykonawca ponosić będzie wyłączną i pełną odpowiedzialność za treść dokumentacji projektowej, poczynione w niej założenia i dokonane na jej potrzeby ustalenia.
 - b) Zamawiający udostępni i przekaze Wykonawcy wszelkie pozostające w jego dyspozycji dokumenty i informacje dotyczące nieruchomości, budynku, jego wyposażenia oraz infrastruktury technicznej.
 - c) W zakresie niezbędnym do wykonania dokumentacji Zamawiający umożliwi Wykonawcy dokonywanie oględzin nieruchomości, budynku i jego pomieszczeń, wyposażenia i infrastruktury technicznej, w tym dokonywanie pomiarów, badań i koniecznych odkrywek.
 - d) Wykonawca powinien założyć, że posiadane i/lub udostępniane przez Zamawiającego dokumenty wymagają aktualizacji staraniem i na koszt Wykonawcy, a informacje przekazywane przez Zamawiającego w formie ustnej i/lub pisemnej wymagają zweryfikowania przez Wykonawcę ze stanem faktycznym w toku oględzin i/lub ustaleń własnych Wykonawcy.
 - e) Wykonawca otrzyma od Zamawiającego pełnomocnictwo do reprezentowania Zamawiającego przed organami administracji państwowej i samorządowej oraz instytucjami opiniującymi we wszelkich

sprawach związanych z wykonaniem dokumentacji, z zastrzeżeniem, że koszty uzyskania niezbędnych dokumentów, odpowiednich decyzji, postanowień, uzgodnień itp. ponosić będzie Wykonawca.

V. OPIS WYMAGAŃ ZAMAWIAJĄCEGO –

- odnośnie realizacji przedmiotu zamówienia.

1. Wymagania ogólne

- 1) W pierwszej kolejności Wykonawca opracuje i prześle Zamawiającemu wraz z projektem budowlanym obejmującym wszystkie elementy wymienione w niniejszym PFU: przedmiar robót, zestawienie zastosowanych materiałów, projekt wykonawczy, specyfikacje techniczne wykonania i odbioru robót;
- 2) Rozpoczęcie robót budowlanych nastąpi po wykonaniu przez Wykonawcę prac projektowych wraz z pozytywną decyzją konserwatora zabytków i ostatecznym pozwoleniem na budowę;
- 3) Wymaga się, aby Wykonawca przedłożył uprzednio Zamawiającemu projekt wykonawczy do akceptacji w aspekcie ich zgodności z ustaleniami niniejszego opisu i zawartej umowy;
- 4) W zakresie wykonawstwa Wykonawca wykona: pełną realizację zadania na podstawie zatwierdzonej przez Zamawiającego dokumentacji projektowej i wprowadzenia na obiekt;
- 5) Wykonawca przygotuje niezbędną dokumentację powykonawczą;
- 6) Wykonawca w okresie 5 lat od daty odbioru końcowego będzie wykonywać przeglądy roczne wykonanych robót określonych w umowie;
- 7) Z chwilą przejścia terenu budowy Wykonawca odpowiada przed właścicielami nieruchomości, których teren został przekazany pod budowę, za wszystkie szkody powstałe na tym terenie;
- 8) Wykonawca będzie przestrzegać przepisów ochrony przeciwpożarowej i BHP w trakcie prowadzenia robót;
- 9) Zamawiający przewiduje ustanowienie osoby upoważnionej do zarządzania realizacją umowy oraz osoby lub zespołu specjalistów pełniących funkcje Inspektorów Nadzoru w zakresie wynikającym z ustawy Prawo budowlane i postanowień umowy;
- 10) W okresie prowadzenia przez Wykonawcę robót konserwatorsko-renowacyjnych Zamawiający będzie odbierał roboty zanikające i podlegające zakryciu oraz dokona odbioru częściowego / końcowego;
- 11) Do odbioru końcowego każdego etapu, wykonawca jest zobligowany przygotować wszystkie niezbędne dokumenty, spełniając wymagania ustawy Prawo budowlane oraz wynikające z obowiązujących przepisów;
- 12) Wykonawca prześle Zamawiającemu dokumentację budowy oraz dokumentację powykonawczą ze wszystkimi niezbędnymi protokołami z prób i pomiarów oraz atesty i aprobaty - w 2 egz.;
- 13) Zamawiający wymaga, aby roboty budowlane były wykonane na wysokim poziomie jakościowym;
- 14) Wyroby budowlane, stosowane w trakcie wykonywania robót budowlano-instalacyjnych, mają spełniać wymagania polskich przepisów, a Wykonawca będzie posiadał dokumenty potwierdzające, że zostały one wprowadzone do obrotu zgodnie z regulacjami ustawy o wyrobach budowlanych i posiadają wymagane parametry;
- 15) Roboty będą odbierane przez osobę upoważnioną ze strony Zamawiającego do zarządzania realizacją umowy lub jego pełnomocnika/-ów – Inspektora/-ów Nadzoru Inwestorskiego;
- 16) Zamawiający ustanowił ryczałtowe wynagrodzenie za wykonanie całości przedmiotu zamówienia i w związku z tym całe wynagrodzenie za przedmiot umowy zostanie wypłacone Wykonawcy po

przeprowadzonym skutecznym odbiorze końcowym etapu wykonanych robót budowlanych i kompletnej dokumentacji powykonawczej;

- 17) W ramach nadzoru autorskiego Wykonawca zapewni udział projektanta w naradach roboczych i na budowie w ustalonych terminach. Wykonawca zapewni nadzór autorski bez dodatkowego wynagrodzenia;
- 18) Wykonawca udzieli gwarancji jakości i rękojmi w formie pisemnej na okres minimum 5 lat.

2. Szczegółowe uwarunkowania związane z wykonaniem robót

W czasie planowania, wyceny, organizacji oraz realizacji zamówienia Wykonawca powinien uwzględnić niżej wymienione szczególne warunki wykonania zamówienia, wynikające z lokalizacji budynku, jego funkcji i specyfiki obecnego sposobu użytkowania:

- 1) Neogotycki kościół św. Katarzyny Aleksandryjskiej w Iwaniskach, wpisany do rejestru decyzją WKZ z 27.11.2007 i będzie użytkowany w czasie realizacji zamówienia;
- 2) Roboty mogą być realizowane codziennie i w dni wolne od pracy.
- 3) Wykonawca zobowiązany będzie we własnym zakresie i na własny koszt pozyskać oraz zabezpieczyć teren i pomieszczenia na potrzeby zaplecza robót;
- 4) Na terenie obiektu jest możliwość magazynowania i składania materiałów budowlanych;
- 5) Miejsca prowadzenia robót Wykonawca zobowiązany będzie skutecznie zabezpieczyć przed dostępem nieupoważnionych pracowników.

VI. SZCZEGÓŁOWY OPIS PRZEDMIOTU ZAMÓWIENIA

1. Wykonać dokumentację fotograficzną i opisową stanu zachowania obiektu. Kontynuować prace dokumentacyjne do momentu zakończenia prac.
2. Wykonać badania laboratoryjne mikrochemiczne obejmujące analizę materiału skalnego i analizę zapraw. Pozwoli to na najlepsze dopasowanie preparatów.
3. Zdezynfekować elementy kamienne z nawarstwień organicznych za pomocą preparatów dezynfekujących Sika Sikagard 715 W, Henkel Ceresit CT99, wspomaganych Remmers Glonosan poprzez nanoszenie pędzlem albo natrysk spryskiwaczem ogrodniczym.
4. Oczyszczyć powierzchnie elementów kamiennych z wszelkich wtórnych nawarstwień i nalotów szkodliwych dla struktury materiałów – czyszczenie przeprowadzić mechanicznie, ręcznie z użyciem szczotek nylonowych, pędzli z miękkim włosiem, delikatnych materiałów ściernych (np. pumeks) oraz narzędzi cyzelerskich.
5. Usunąć nawarstwienia powierzchniowe z materiału kamiennego na podstawie wykonanych prób, metodą fizykochemiczną na mokro myjką ciśnieniową lub przegrzaną parą wodną.
6. Usunąć osłabione spoiny, wtórne uzupełnienia w obrębie elementów kamiennych poprzez wykuwanie dłutami o małej szerokości. Oczyszczanie należy wykonać delikatnie, tak żeby nie uszkodzić powierzchni pierwotnej kamienia.
7. Dokładnie oczyścić powierzchnie elementów kamiennych poprzez zastosowanie technologii mikrooczyszczenia strumieniowego przy użyciu odpowiednich urządzeń, np. Eurorubber-Ibix lub równoważny oraz ścierniwa ekologicznego, np. typu Garnet lub równoważny, o odpowiednio dobranej gradacji (na podstawie prób), metodą delikatnego podawania suchego ścierniwa pod precyzyjnie regulowanym ciśnieniem, które dzięki zastosowaniu specjalnej turbiny rotacyjnej wytwarzającej wirujący strumień czyszczący skutkuje bezpiecznym oraz delikatnym

- oczyszczaniem z zabrudzeń, nacieków, wykwitów, osadów, również na miękkich i zwietrzałych podłożach. Przy użyciu tej metody nie wprowadza się dodatkowej chemii w struktury materiałów kamieniarskich, co w konsekwencji nie powoduje uaktywnienia szkodliwych związków chemicznych. Ścierniwo oraz ciśnienie robocze należy dobrać tak, aby nie uszkodzić pierwotnej powierzchni kamienia. Wymagany jest doświadczony operator urządzenia.
8. Ze struktury kamienia należy usunąć sole rozpuszczalne w wodzie (należy przeprowadzić badania, aby określić w jakim stężeniu występują) metodą swobodnej migracji soli do środowiska rozszerzonego (kompresy z ligniny + woda destylowana + preparaty grzybobójcze w małym stężeniu). Należy kontrolować wilgotność kompresów tak, aby zabieg odsalania mógł przebiegać w sposób prawidłowy, czyli poprzez powolne wysychanie okładu. Z uwagi na brak możliwości odcięcia obiektów od budynku zabieg może być połowiczny.
 9. W miejscach dużych ubytków wstawić fleki z materiału identycznego lub o zbliżonych parametrach fizykochemicznych i estetycznych. Fleki należy opracowywać tak, żeby maksymalnie zmniejszać ingerencję w kamienną substancję zabytkową. Wkleić należy je na żywicę epoksydową odporną na działanie UV np. AKEMI Akepox 5010, a następnie uzupełnić ewentualne szczeliny na styku fleka i konserwowanego kamienia dobraną kolorystycznie i fakturalnie zaprawą mineralną, np. Remmers RM N.
 10. Miejsca po pociskach czy ich odłamkach, które w sposób jednoznaczny świadczą o zdarzeniach historycznych, należy oczyścić z wtórnego uzupełnienia, jeśli występuje i zachować. Jednocześnie należy pamiętać, że bardzo małe, nieoczywiste uszkodzenia powierzchni elementów kamiennych mogą zaburzać odbiór estetyczny całej szaty kamieniarskiej, dlatego wskazane jest stałe kontrolowanie przez doświadczonego konserwatora zabytków wykonawców robót, aby na bieżąco ustalać, które ślady pozostawić, a które uzupełnić zaprawą mineralną.
 11. Zrekonstruować drobne ubytki powierzchni kamiennych w obrębie ich płaszczyzn i gzymsów preparatami mineralnymi barwionymi w masie, np. Remmers RM N charakteryzującą się małym skurczem i dobrym współczynnikiem odporności na odrywanie.
 12. Uzupełnić wykute spoiny za pomocą zaprawy mineralnej, np. Remmers Fugenmortel TK.
 13. Zrekonstruować fragmenty uszkodzonych gzymsów z materiału skalnego identycznego lub o zbliżonych parametrach fizykochemicznych i estetycznych. Można też zastosować technologię „narzutu” z zaprawy Optolith StuckoGrob, a następnie Optolith StuckoFein poprzez profilowanie szablonem sztukatorskim do ciągnięcia na ścianie.
 14. Uzupełnić brakujące nakrywy kamienne na przyporach bocznych i zastąpić betonowe kamiennymi o takich samych parametrach estetycznych i fizykochemicznych jak oryginalne występujące na budowli.
 15. Jeśli konserwowane elementy po wszelkich zabiegach będą spełniały wymagania jakościowe oraz nie będą budziły wątpliwości, kamienne detale obiektu zahydrofobizować głęboko penetrującym preparatem hydrofobowym na bazie silanów i siloksanów, np. Remmers SL lub KEIM Lotexan N poprzez nanoszenie szerokim pędzlem lub spryskiwaczem ogrodniczym dwukrotnie w sposób „mokre w mokre” w ilości aż do nasycenia, czyli żeby nasączona powierzchnia nie była już w stanie wchłonąć więcej preparatu. Pełne zabezpieczenie hydrofobowe nastąpi po 6 tygodniach od aplikacji.
 16. Oczyszczyć i zabezpieczyć drzwi drewniane wraz z ich metalowymi okuciami.
 17. Klamki i okucia oczyścić miękką szczotką mosiężną lub poprzez oczyszczanie strumieniowościernie urządzeniem typu Eurorubber-lbix szczotką mosiężną lub poprzez oczyszczanie strumieniowościernie urządzeniem typu Eurorubber-lbix z dobranym odpowiednio ciśnieniem roboczym na podstawie wykonanych prób.
 18. Usunąć farbę z drewnianych drzwi kościoła dobraną na podstawie prób metodą. Możliwe jest zastosowanie żelu

spulchniającego warstwy malarskie lub delikatne oczyszczanie strumieniowo-ścierne urządzeniem typu Eurorubber-lbix z dobranym odpowiednio ciśnieniem roboczym na podstawie wykonanych prób. Dopuszczalne jest również zastosowanie opalarki z funkcją regulowanej temperatury nadmuchu.

19. Uzupelnąć ubytki w drzwiach

drewnianych, a w miejscach najbardziej zmurszałych poprzez zastąpienie ich nowym materiałem drewnianym tego samego gatunku.

20. Drobniejsze ubytki w powierzchni drewna zaszpachlować dobraną poliestrową masą szpachlową, np. ALSIBOIS I20AB ALS 013.

21. Okucia pomalować grafitową farbą o spoiwie alkidowym, np. Eddi Schmied. Jest to farba zawierająca w swojej strukturze sproszkowany metal oraz grafit, dzięki czemu można ją delikatnie polerować, nadając antyczny charakter elementowi przy jednoczesnym zachowaniu wyglądu oryginalnego żelaza.

22. Pomalować drzwi farbą odporną na ścieranie i promienie UV, co zapobiegnie jej płowieniu. Kolorystyka zostanie dobrana z udziałem przedstawiciela WUOZ w Kielcach; delegatura w Sandomierzu. Uwagi końcowe: - Wszystkie prace wykonywać na podstawie wcześniej wykonanego i zatwierdzonego projektu technologii robót, zgodnie z obowiązującymi zasadami BHP, normami, sztuką budowlaną i konserwatorską pod nadzorem osoby posiadającej odpowiednie uprawnienia, o czym mowa w art. 37a ust. 1,2 Ustawy o ochronie zabytków i opiece nad zabytkami z dnia 23 lipca 2003 roku.

2. Planowany zakres robót:

Planowane jest wykonanie następujących działań, usług i robót:

1. Opracowanie dokumentacji projektowej, uzyskanie niezbędnych prawem uzgodnień i opinii oraz decyzji o ostatecznym pozwoleniu na budowę.
2. konserwacja i renowacja dekoracyjnych elementów piaskowcowych z elewacji kościoła do poziomu dachu z założeniem ok. 20% powierzchni

3. Wymagania Zamawiającego

- 1) Należy stosować materiały o parametrach technicznych nie gorszych niż posiadają materiały podane przykładowo: Sika Sikagard 715 W, Henkel Ceresit CT99, Remmers Glonosan, AKEMI Akepox 5010, Remmers RM N, Remmers Fugenmortel TK, zaprawy Optolith StuckoGrob, Optolith StuckoFein, Remmers SL lub KEIM Lotexan N, ALSIBOIS I20AB ALS 013, Eddi Schmied
- 2) Konserwacja i renowacja dekoracyjnych elementów piaskowcowych z elewacji kościoła do poziomu dachu.
- 3) Drzwi drewniane z metalowymi okuciami należy oczyścić, uzupełnić ubytki i zabezpieczyć przed wpływem czynników atmosferycznych
- 4) Obiekt podczas prowadzenia prac powinien być monitorowany pod względem konserwatorskim jak i konstrukcyjnym.

4. Występujące uwarunkowania

- 1) Prace będą wykonywane na czynnym obiekcie

Poniżej dokumentacja fotograficzna udostępniona przez mgr sztuki Katarzynę Dziwińską-Lesińską konserwator dzieł sztuki w zakresie konserwacji i restauracji rzeźby kamiennej i elementów architektury

PROGRAM FUNKCJONALNO- UŻYTKOWY DLA ZADANIA „Konservacja i renowacja dekoracyjnych elementów piaskowcowych elewacji neogotyckiego zabytkowego kościoła parafialnego w miejscowości Iwaniska” - dofinansowanego w ramach Rządowego Programu Odbudowy Zabytków – edycja I



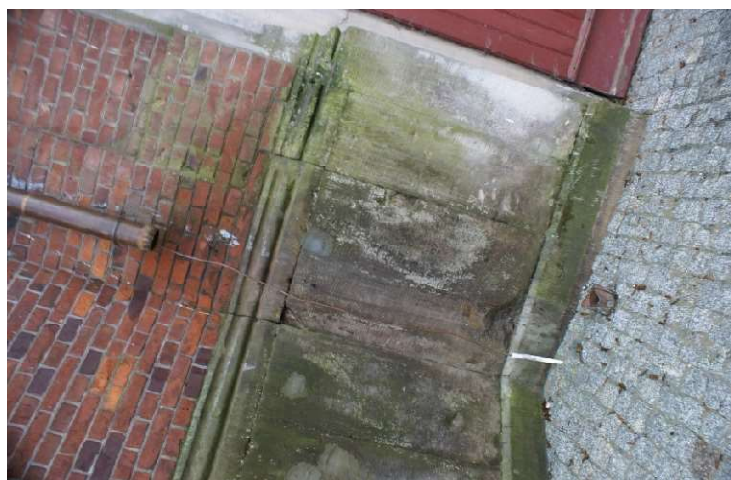
PROGRAM FUNKCJONALNO- UŻYTKOWY DLA ZADANIA „Konservacja i renowacja dekoracyjnych elementów piaskowcowych elewacji neogotyckiego zabytkowego kościoła parafialnego w miejscowości Iwaniska”- dofinansowanego w ramach Rządowego Programu Odbudowy Zabytków – edycja I



PROGRAM FUNKCJONALNO- UŻYTKOWY DLA ZADANIA „Konservacja i renowacja dekoracyjnych elementów piaskowcowych elewacji neogotyckiego zabytkowego kościoła parafialnego w miejscowości Iwaniska” - dofinansowanego w ramach Rządowego Programu Odbudowy Zabytków – edycja I



PROGRAM FUNKCJONALNO- UŻYTKOWY DLA ZADANIA „Konservacja i renowacja dekoracyjnych elementów piaskowcowych elewacji neogotyckiego zabytkowego kościoła parafialnego w miejscowości Iwaniska”- dofinansowanego w ramach Rządowego Programu Odbudowy Zabytków – edycja I



PROGRAM FUNKCJONALNO- UŻYTKOWY DLA ZADANIA „Konservacja i renowacja dekoracyjnych elementów piaskowcowych elewacji neogotyckiego zabytkowego kościoła parafialnego w miejscowości Iwaniska”- dofinansowanego w ramach Rządowego Programu Odbudowy Zabytków – edycja I



PROGRAM FUNKCJONALNO- UŻYTKOWY DLA ZADANIA „Konservacja i renowacja dekoracyjnych elementów piaskowcowych elewacji neogotyckiego zabytkowego kościoła parafialnego w miejscowości Iwaniska”- dofinansowanego w ramach Rządowego Programu Odbudowy Zabytków – edycja I

